



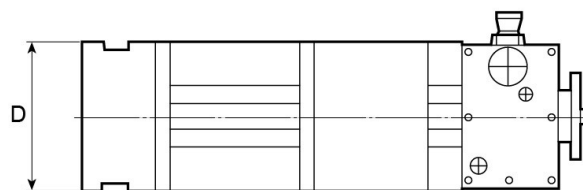
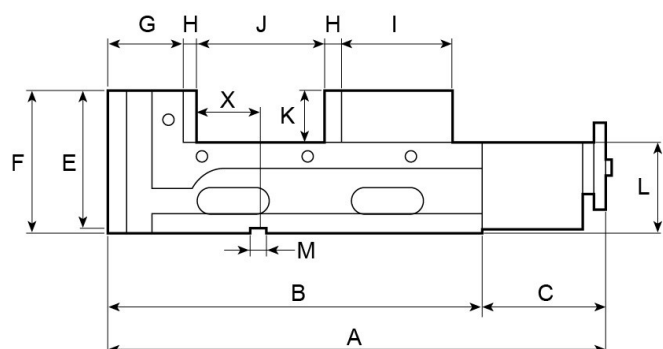
серия JPV

Пневматические прецизионные
ТИСКИ ВЫСОКОГО ДАВЛЕНИЯ

Инструкция по эксплуатации



Технические характеристики



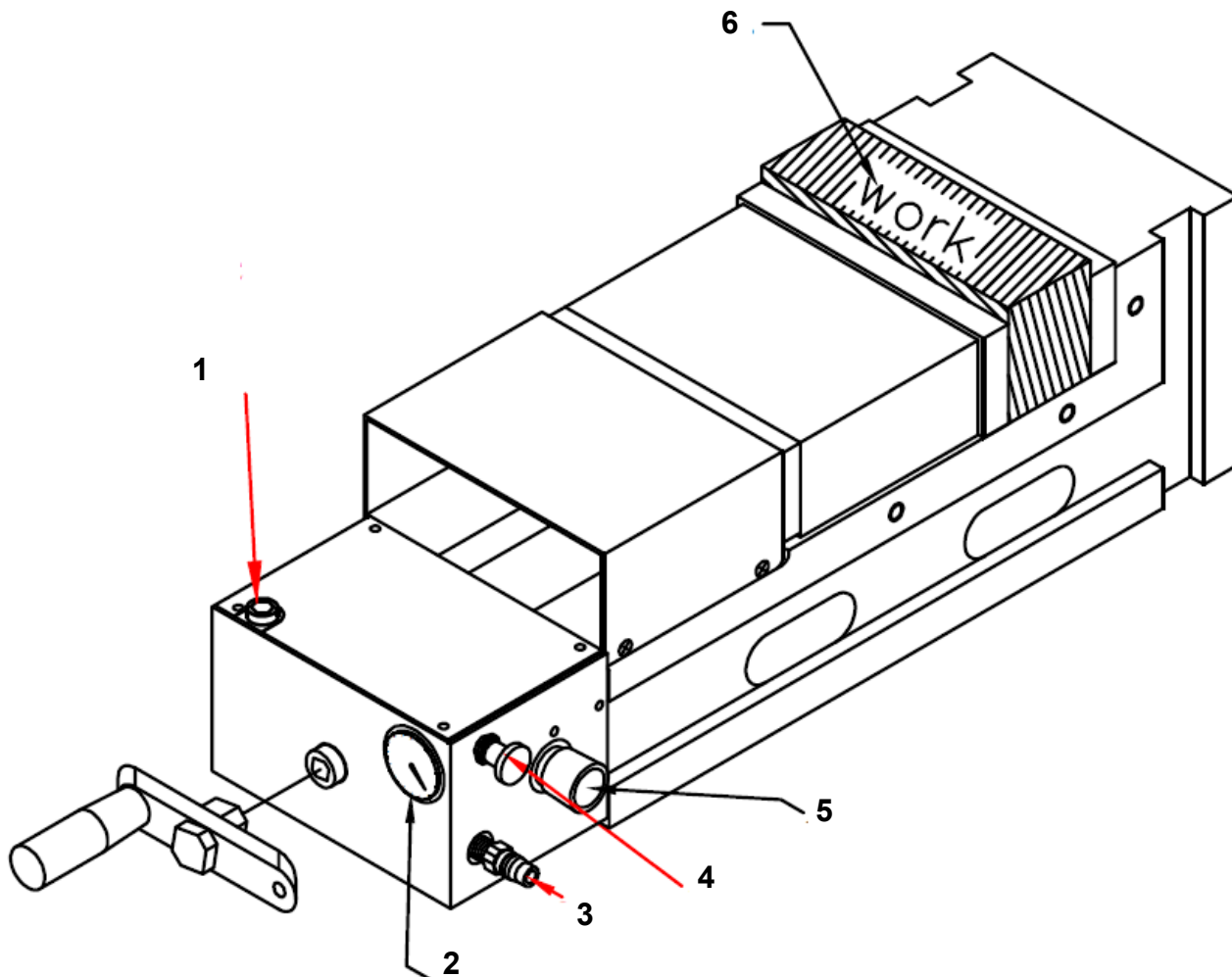
Partner

- Высокая сила зажима даже при давлении воздуха в системе 8кг/см².
- Регулировка усилия зажима 0-9000 Кгс.
- Возможность предварительной регулировки с помощью маховика.
- Предусмотрены сменные губки



Модель	A	B	C	D	E	F	G	H	I	J
IPV-4-100	435	320	140	100	145	148	85	15	100	0-100
IPV-5-150	520	380	140	130	157	160	85	15	110	0-150
IPV-6-160	540	400	140	160	157	160	87	15	120	0-160
IPV-6-250	630	490	140	160	157	160	87	15	120	0-250
IPV-7-200	580	440	140	180	170	173	80	18	130	0-200
IPV-8-200	640	470	140	200	170	173	90	18	140	0-200
IPV-8-300	710	570	140	200	170	173	90	18	140	0-300

Модель	J1	J2	J3	K	L	M	X	Вес, нетто	Вес, брутто	Усилие зажима
IPV-4-100	95-220	100-200	200-300	48	100	16	45	27кг	29кг	32kN
IPV-5-150	95-250	110-275	200-380	55	105	18	45	38кг	40кг	60kN
IPV-6-160	95-260	120-295	210-400	55	105	18	45	48кг	50кг	60kN
IPV-6-250	95-350	120-395	210-490	55	105	18	45	54кг	56кг	60kN
IPV-7-200	100-290	130-330	220-440	63	110	18	72	65кг	72кг	90kN
IPV-8-200	100-310	140-360	23-470	6	110	18	72	70кг	80кг	90kN
IPV-8-300	100-410	140-460	230-570	63	110	18	72	79кг	90кг	90kN



1. Масляное отверстие. При перемещении переключателя назад и подаче масла, пожалуйста, очистите масляный бак с помощью пневматического пистолета для предотвращения попадания каких-либо предметов в масляный бак.
2. Манометр
3. Источник давления воздуха: в пределах ММХ5-8 кг / см²
4. Переключатель
5. Настройка давления. Не превышайте 6 кг при использовании
6. Ход зажима 0-6 мм к рабочей длине - лучшее условие зажима.

Заправка и обслуживание

1 Если двигатель работает постоянно (и издает звук),

пожалуйста, остановите двигатель и проверьте, достаточно ли масла в масляном баке.

2 Пожалуйста, заправляйте гидравлическим маслом 68 #. Во время заправки маслом, пожалуйста, очистите масляный бак с помощью пневматического пистолета и переместите переключатель назад без удаления источника воздуха. После этого откручиваем винты с помощью универсального гаечного ключа.

Не допускайте попадания каких-либо предметов в масляный бак до окончания подачи масла.

Регулярное обслуживание

1. Заменяйте гидравлическое масло 68 # каждые 6 месяцев или 1500 часов работы; при замене масла закрепите винт отверстия для заливки масла и установите тиски вертикально, поверните переключатель туда и обратно два и три раза, чтобы слить масло. Выровняйте порок,

Поверните переключатель обратно и сразу же залейте масло, используя масло.

2. Очистите железные биты во время использования; адекватно добавить смазку на подвижную часть тисков.

Поиск неисправностей

Если двигатель работает непрерывно или не может сбросить давление, долейте масло в отверстие для заливки масла.

Гарантийный талон
№ _____

Наименование тисков Пневматические прецизионные тиски высокого давления

Серия тисков JPV

Заводской номер _____

Инспекция оборудования была проведена в соответствии со стандартами, поставка одобрена.

Дата продажи: _____

Гарантийный срок: 12 месяцев с даты продажи оборудования.

Ответственный представитель: _____

Отдел контроля качества и гарантийного обслуживания

142200, Московская область, г. Серпухов, ул. Ворошилова, д.130А, оф.42

Тел. (495) 215-07-43

Часы работы:

Пн – пт: 8.30 – 17.30

сб, вс: выходной

ПРАВИЛА ГАРАНТИЙНОГО ОБСЛУЖИВАНИЯ

1. В течение гарантийного срока Продавец обеспечивает бесплатный ремонт проданного Товара.
2. Гарантийное обслуживание, проверка качества Товара и ремонт проводится уполномоченным представителем Продавца или самим Продавцом.
3. Гарантия действительна при наличии правильно заполненного Гарантийного талона с указанием серийного номера Товара, даты продажи, печати и подписи продавца, подписи покупателя и документов, подтверждающих факт покупки Товара.
4. Продолжительность гарантийного срока составляет 6 (шесть) месяцев (если иной срок не указан в Гарантийном талоне) и исчисляется с момента продажи Товара.
5. При обращении Покупатель обязан предъявить письменную претензию с указанием характера и проявлений неисправности.
6. Фактическая неисправность или ее отсутствие определяется после тестирования.
7. Если случай признается гарантийным, производится бесплатный ремонт Товара. Гарантийный срок продлевается на время нахождения товара в ремонте.
8. В случае признания претензий покупателя необоснованными, товар возвращается Покупателю вместе с заключением о причинах отказа в гарантийном ремонте.
9. В случае несогласия Покупателя с заключением, Покупатель имеет право провести за свой счет независимую экспертизу на предмет дополнительной проверки качества и/или причин возникновения недостатков.
10. Гарантия на замененные компоненты прекращается вместе с гарантией на Товар.
11. Право на гарантийное обслуживание утрачивается в следующих случаях:
 - 11.1. На Товаре повреждены защитные знаки производителя или Продавца (наклейки, голограммы, пломбы и др.)
 - 11.2. Отсутствует Гарантийный талон, или в Талоне сделаны незаверенные Продавцом исправления.
 - 11.3. Отсутствует или не представляется возможным прочесть (поврежден, закрасен, удален) серийный номер Товара.
 - 11.4. Обнаружены следы ремонта, модернизации, нарушение правил эксплуатации Товара: следы перегрева, нарушений целостности компонентов, повреждение поверхности печатных плат и т.п.
 - 11.5. Обнаружены повреждения, вызванные неправильным подключением к электросети или внешнему оборудованию.
 - 11.6. Обнаружено использование нештатных режимов работы Товара или его компонентов.
12. Гарантийное обслуживание не распространяется на следующие неисправности:
 - 12.1. Механические повреждения, как внутренние, так и внешние.
 - 12.2. Повреждения, вызванные попаданием внутрь Товара посторонних предметов, веществ, жидкостей, насекомых или животных, протечкой электролита питающих батарей.
 - 12.3. Повреждения, вызванные несоответствием Государственным стандартам параметров питающих, телекоммуникационных, кабельных сетей.
 - 12.4. Повреждения, вызванные использованием нестандартных и/или некачественных расходных материалов (инструмент, оснастка), несоблюдением сроков и периода технического и профилактического обслуживания (если оно необходимо для данного Товара).
13. Гарантийное обслуживание не распространяется на комплектующие элементы:
 - 13.1. Расходные материалы, и другие товары, имеющие ограниченный срок эксплуатации.
 - 13.2. Инструмент, оснастку для станков и инструмента, а также силовые и соединительные кабели.
 - 13.3. Детали отделки корпуса (станины), документацию и транспортировочную тару.
14. Гарантийные обязательства не распространяются на периодическую проверку Товара.
15. Гарантийные обязательства не распространяются на настройку конфигурации и программного обеспечения.
16. Продавец не отвечает за совместимость приобретаемого Товара с другими товарами или программным обеспечением Покупателя, за исключением программного обеспечения, совместимость с которым явно указана в технической документации на Товар.
17. Продавец не отвечает за прямой или косвенный ущерб, причиненный Покупателю в процессе эксплуатации Товара, а также за ущерб, вызванный невозможностью использования Товара.
18. Продавец не отвечает за неудовлетворение субъективных ожиданий Покупателя от применения приобретенного Товара.

С правилами гарантийного обслуживания согласен. Подтверждаю комплектацию Товара и отсутствие механических повреждений. Всю необходимую информацию о состоянии, назначении и правилах эксплуатации получил. Полученный Товар заявленным мною требованиям отвечает полностью.

(Подпись покупателя)

Информация о гарантийном обслуживании

Дата	Перечень работ, акт №	Исполнитель (ФИО, подпись)